

Все в кассу

Без кассового аппарата не может обойтись ни одно предприятие торговли, поэтому поставщики ККМ в кризис чувствуют себя лучше многих на рынке оборудования для ритейла. При этом цены на кассовые аппараты неизбежно выросли, так как комплектующие преимущественно импортные и покупаются за валюту. Ритейлеры в современных условиях стремятся покупать самую дешевую технику, однако это не всегда верно, потому что цена владения ненадежными ККМ будет значительно выше, чем у качественных моделей.

АВТОР: Юлия Мацкивская



РАЗНОВИДНОСТИ ККМ

По конструктивному исполнению ККМ можно разделить на четыре группы. Пассивные кассовые аппараты могут работать в компьютерно-кассовой системе, подключаться к компьютеру, весам, сканеру штрихкода, но не могут управлять ей. Самая дешевая кассовая система может быть создана на основе нескольких пассивных кассовых аппаратов и одного компьютера, когда при пробитии чека касса обращается к базе данных, которая находится в компьютере и в котором ведется журнал продаж.

Активные ККМ (они же POS-терминалы) могут работать в компьютерно-кассовой системе и управлять ей. Это самая простая, хотя и не самая дешевая возможность оснастить магазины – купить несколько активных контрольно-кассовых систем и объединить их в сеть. Они представляют собой ККМ с фискальной памятью, которая имеет функции компьютера, она может отображать, хранить и обрабатывать поступающую информацию. Чаще всего такие системы используются в крупных супермаркетах.

Автономные ККМ – это программируемый аппарат, к которому можно подключать дополнительные устройства для расширения функциональности. К ним относятся и переносные кассовые аппараты, позволяющие использовать в качестве питания встроенный аккумулятор. Этот тип кассы очень удобен в маленьких магазинах или киосках, ларьках, при выездной торговле. Такие кассы пробивают суммы, а не товары.

Фискальный регистратор – это ККМ, которая может работать только в составе компьютерно-кассовой системы. Она подключается к системе отдельным каналом связи. На основе пассивного кассового аппарата, фискального

регистратора и компьютера можно создавать системы, аналогичные POS-терминалам, но по цене в несколько раз дешевле. Подобные системы выполняют две основные функции: сохраняют информацию для фискальных органов и печатают чек по команде с компьютера. Естественно, это значительно упрощает процесс торговли, уменьшает количество бумаг в офисе, бухгалтерии, магазине и на складе.

ККМ ИЛИ POS-ТЕРМИНАЛ

Выбор того или иного оборудования полностью зависит от того, что хочет получить ритейлер, от его целей и задач. «Если речь идет о какой-то небольшой торговой точке с маленькой проходимостью, то, наверное, можно обойтись пассивной ККМ и вести учет в тетрадке. Но любой более-менее серьезный бизнес так работать не сможет», – считает Андрей Фокин, директор компании «Петроглиф».

Основное, чем стоит руководиться при выборе, – это размер базы товаров, количество чеков в день и, конечно, бюджет. «Стоимость оснащения торговой точки автономной ККМ – от 10000 руб. и выше в зависимости от модели ККМ. Стоимость POS-системы – \$1000 и выше и очень зависит от комплектации», – рассказывает Илья Бондарев, менеджер по работе с клиентами компании «ЭТИМ».

Также преимуществами ККМ являются простота в использовании, отсутствие большого количества составных частей, наличие всех основных функций для регистрации продаж. Преимуществами же POS-системы является возможность получения подробных отчетов о процессе продаж, возможность строгого контроля товарных остатков, повышенная точность взаиморасчетов и учета, потенциал роста вместе с бизнесом.

КОМПАЬОНЫ

Какое еще оборудование должно быть на кассовом узле супермаркета? Безусловно, кассовый узел комплектуется каждым ритейлером по своему усмотрению, и перечень оборудования зависит от процесса работы кассового узла (сумма чека, количество товарных позиций в чеке и т.д.).

«Прежде всего это специализированный компьютер, монитор кассира, дисплей покупателя, программируемая клавиатура (в случае если монитор кассира сенсорный, клавиатура не нужна). Эти устройства могут быть объединены в монолитном корпусе POS-терминала. Также необходим денежный ящик, сканер штрихкода (в условиях внедрения ФС РАР контроля за торговлей алкоголем сканер должен уметь сканировать двухмерные штрихкоды, в первую очередь PDF417), весы, считыватель банковских карт, детектор банкнот», – приводит пример Антон Толстоков, руководитель направления «Фискальные регистраторы и АСПД» отдела маркетинга компании «Штрих-М».

Как показывает практика, к выбору детектора банкнот зачастую подходят без учета реальных проблем и множества факторов. Распространению фальшивомонетничества способствует развитие компьютерных технологий, доступность сложной полиграфической и оргтехники, кроме того, преобладают суперподделки номиналом 5000 руб. «Поэтому выбор детектора становится особенно актуальным, кассирам для принятия решения о подлинности денежной купюры требуются усовершенствованные модели с возможностью проверки нескольких признаков подлинности, например, экспертный комплекс DoCash BIG D. Комбинированный просмотрный детектор валют позволяет проводить проверку всех защитных признаков банкнот, в том числе

уникальную защиту, которую невозможно подделать – антистоксовый люминофор», – говорит Надежда Паулина, заместитель руководителя отдела продаж по работе с небанковским сектором компании «Гамма-Центр».

Детектор банкнот может быть просмотрный и автоматический. «Автоматический стоит приобретать, когда с кассиром рассчитываются 1–5 банкнотами, скорость работы не замедляется, но уровень защиты от подделок достигает 99%. Стоимость таких детекторов – около \$140. Просмотрный ИК-детектор необходим в том случае, если кассиру приходится работать с 10 и более банкнотами за один раз. Обработка будет идти гораздо быстрее, но качество проверки будет зависеть от навыков проверяющего. Стоимость детектора в зависимости от размера экрана и наличия дополнительных проверок (УФ, белый свет, магнитная метка) начинается от \$80», – рассказывает Илья Бондарев.

При выборе детектора банкнот необходимо учитывать размер кассового бокса. Пространство на рабочем месте кассира весьма ограничено, и стоит обратить внимание на оборудование компактных размеров. «В линейке продукции нашей компании

выделяется просмотрный инфракрасный детектор DoCash Lite D для стандартных и мини-кассовых боксов, а также компактный инфракрасный детектор банкнот DoCash Mini, предназначенный в первую очередь для использования на кассовых боксах «Экспресс», – продолжает Надежда Паулина.

Для гипермаркетов оправдано наличие дополнительного ручного сканера, так как в их ассортименте есть крупногабаритные товары. «В связи с планируемым введением системы ЕГАИС в розничной торговле с 01.06.2016 года вновь открываемым магазинам имеет смысл задуматься об установке сканеров штрихкодов 2D, чтобы не пришлось менять сканеры через год после покупки», – советует Андрей Фокин.

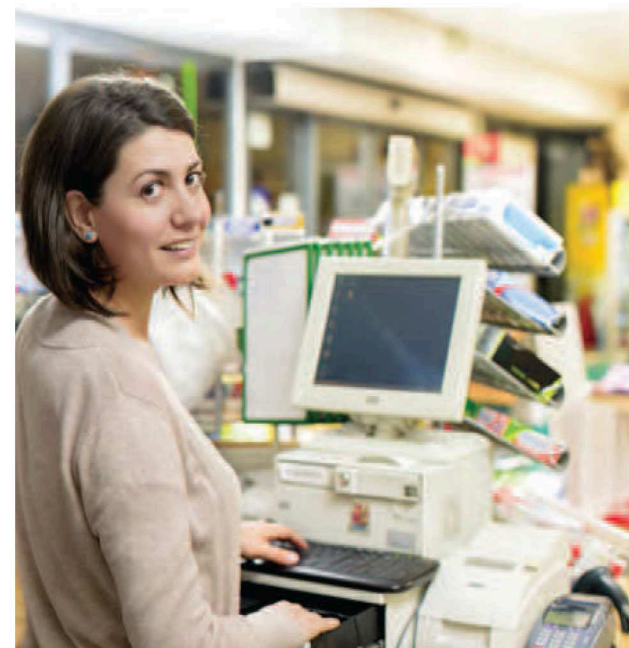
Счетчик банкнот нужен не на каждой кассовой точке магазина, но иметь его стоит. Счетчики без детекции стоят от \$150. «При большом объеме наличности лучше взять хороший счетчик с детекцией и распознаванием номинала банкнот. Такие аппараты могут работать со смешанной пачкой (100, 500, 1000 руб. в одной пачке), проверять на подлинность и подсчитывать общую сумму. Стоимость таких счетчиков начинается от \$1200», – говорит Илья Бондарев.

ВЫБОР И ЭКСПЛУАТАЦИЯ

Выбирая контрольно-кассовую машину, следует учитывать два основных фактора: аппарат должен быть сертифицирован (то есть разрешен к продаже, покупке и регистрации в налоговой службе), а его характеристики должны соответствовать поставленным задачам. «Также следует оценить ширину ленты, надежность автоматического отрезчика, скорость обработки команд на печать – основные характеристики печатающего устройства. Если говорить о POS-терминале, то тут важны и эргономические параметры – яркость экрана, скорость отклика для сенсорных экранов, производительность компьютеров», – делится опытом Антон Толстоколов.

Ну и, наконец, нужно оценить оборудование по внешнему виду. «Рынок кассового оборудования не настолько широк, чтобы в нем задерживались аппараты неудовлетворительного качества или недостаточно функциональные, поэтому нужно решить – ККМ или POS, а далее выбирать по цвету», – советует Илья Бондарев.

Современные электронные устройства надежны и не требуют



Например, небольшой магазин вполне может обойтись без дорогостоящих POS-систем. Хорошей альтернативой будет установка касс с фискальным регистратором. В данном случае кассы не обмениваются информацией с базой данных через сервер, а запрашивают фискальный регистратор, который выполняет команду напечатать чек и записывает информацию о продаже. Помимо этого он осуществляет обработку каждого запроса ККМ и отвечает за вывод в печать более информативного товарного чека. Кроме того, в таком режиме обработка данных происходит несколько быстрее. Поэтому для небольших магазинов с оживленным товарооборотом кассовое оборудование с фискальным регистратором является наилучшим вариантом по соотношению «цена-качество».

КРИЗИС

Безусловно, кризис сказался на стоимости комплектующих. «Как следствие, возросли розничные цены на ККМ и POS-системы, так как в основном 50–100% комплектующих покупаются за границей и за валюту. Также выросли цены на весы, счетчики и детекторы банкнот, сканеры штрихкодов и прочее оборудование – причина та же самая. Как итог – снижение объемов продаж, но только в первые месяцы повышения курса доллара, к весенне-летнему периоду все постепенно приходит в норму», – уверен Илья Бондарев.

Согласен с коллегой Андрей Фокин: «Несмотря на то что многие ритейлеры закрывают свои магазины, говорить о серьезном падении спроса на кассовое оборудование пока не приходится». По мнению Антона Толстоколова, в 2015 году будет падение в количественном выражении на 15–25%. В денежном выражении, может быть, будет рост, так как большинство производителей вынуждены были поднять цены. ♦

специального ухода. Но существует несколько рекомендаций, которые помогут продлить бесперебойную работу этого аппарата.

Во избежание повреждения кассовый аппарат запрещается подвергать тряске, сильным ударам и падениям. Если ККМ побывал на холоде, то перед включением его надо оставить в теплом помещении на 30–40 минут. Желательно оберегать кассовый аппарат от попадания внутрь пыли, грязи, жидкости и насекомых. Клавиатура требует к себе бережного обращения, ее необходимо оберегать от ударов и пролива жидкостей. Некоторые аппараты обладают слишком чувствительной клавиатурой, которая требует тщательного ухода. Необходимо выбирать кассовый аппарат с качественным блоком питания. Также при подключении кассового аппарата

в электросеть желательно использовать сетевой фильтр, а лучше – блок бесперебойного питания.

НЕВЕРНЫЙ ХОД

Наиболее частая ошибка ритейлеров – покупка непроизводительной дешевой техники, которая быстро выходит из строя, часто ломается. Реальная стоимость владения такой техникой в разы превосходит стоимость качественного оборудования. Нередко при выборе оборудования клиент не четко знает, что важно именно для его магазина именно в этих условиях эксплуатации, зачастую ориентируясь исключительно на цену. В итоге получают не совсем то, что хотели вначале, то есть меньший функционал, небольшую скорость работы кассы, как следствие, потерю в скорости работы.

ИСТОРИЯ

Первые кассовые аппараты появились на свет благодаря Дэвиду Брауну в 1875 году. В небольших поселениях, где продавец знал своих клиентов в лицо, была распространена кредитная система оплаты. Но в больших городах такая модель ведения бизнеса была невозможна и требовала контроля и учета денежных потоков. Аппарат Дэвида Брауна позволил ритейлерам выйти на новый уровень. Первый кассовый аппарат представлял собой корзинку, которые были подвешены к веревочной карусели. Продавец, получив деньги от клиента, отправлял

их в корзинку кассиру, который вращал в этой же корзинке сдачу и чек. Работы по совершенствованию системы велись постоянно, и скоро уже применялись и пневматические трубы, и механизмы, похожие на катапульту. В 1884 г. братьями Ритти был изобретен кассовый аппарат, который позволял не только вести учет расчетных операций, но и сохранять информацию о них в памяти аппарата (впоследствии эта возможность хранения учетной информации будет оценена налоговыми органами).

